

Publicación controlada por:

Número 128 - Año 7  
Periódico mensual

www.lgnmedios.com

f @lgnmedios

LGN Medios

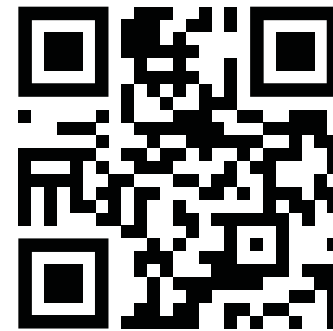
X @LGNMedios

lgnmedios

+34 676 352 760

redaccion@lgnradio.com

# LGN MEDIOS



## Getafe

Pág. 5

**Oleada de robos en San Isidro de Getafe preocupa a comerciantes**



El barrio de San Isidro, en Getafe, atraviesa una oleada de robos que mantiene en alerta a comerciantes y vecinos.

## Actualidad

Pág. 3

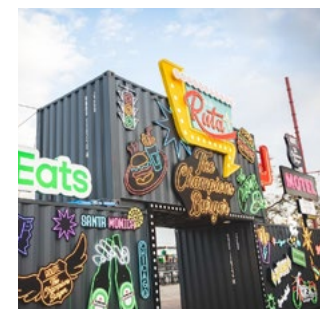
# Impulsando Leganés: Estrategia económica y de recursos humanos del Ayto

Entrevista a María Estévez Sánchez  
Concejala Delegada de Hacienda y Recursos Humanos. 6ª Tte. Alcalde.



## Leganés

Pág. 4



**The Champions Burger celebró su gran final en Leganés tras una edición récord**

The Champions Burger regresa a la Comunidad de Madrid para celebrar la gran final de la "Mejor hamburguesa de España 2025".

## Actualidad

Pág. 3



# Carlos Mazón dimite tras la tragedia de la DANA que dejó 229 víctimas en la Comunidad Valenciana

El presidente de la Generalitat Valenciana, Carlos Mazón, ha anunciado este lunes su dimisión tras la gestión de la DANA del 29 de octubre.

## Cultura y Ocio

Pág. 13



**OCIO, PASEOS Y TURISMO: "La Cripta de la Catedral de la Almudena de Madrid, los secretos que nos esconde"**

GRUPO EM®



LO IMPORTANTE ES EL RESULTADO  
**UNA SOLA CUOTA AL MES**  
**TODOS TUS SERVICIOS**



**FISCAL Y CONTABLE**  
**LABORAL**  
**JURÍDICO**  
**ADMIN FINCAS**  
**TRÁMITES TRÁFICO**  
**CLUBES DEPORTIVOS**  
**OPTO INMOBILIARIO**

+34 916 89 57 99

grupoemgestion@grupoem.info

C/Getafe # 3, 28912, Leganes

www.grupoemgestion.com





## Directorio

Edita:  
LGN Medios

Gerente:  
Antonio M. Expósito Martín

Director:  
Jesús Monroy

Diseño y Maquetación:  
Juan Carlos Riveroll  
Mayra Masache Castillo

Redacción:  
Elena Sancho  
Anabel Cuevas

Distribución e Impresión:  
LGN Medios

Publicidad:  
marketing@grupoem.info

Web:  
www.lgnmedios.com

Dirección:  
P. Comercial Plaza España 2, 28911, Leganés

Depósito Legal:  
M-14079-2015.  
LGN Medios no se hace responsable de las  
opiniones vertidas por colaboradores externos.

## El primer fiscal en activo juzgado en España, ha dimitido



© Revista Registradores

### El primer fiscal en activo juzgado en España

El fiscal general del Estado, Álvaro García Ortiz, se convirtió en el primer fiscal en activo en ser juzgado en España, acusado ante el Tribunal Supremo por un presunto delito de revelación de secretos. La causa se centraba en la filtración a la Cadena SER de un correo del abogado de Alberto González Amador, pareja de Isabel Díaz Ayuso, en el que se proponía un pacto con la Fiscalía para evitar la prisión del empresario.

Durante la vista, García Ortiz negó cualquier implicación y afirmó que “no” se consideraba responsable del delito. Sin embargo, su posición quedó comprometida tras conocerse que eliminó mensajes de su correo, hecho que generó dudas sobre su actuación.

## EL BARÓMETRO



Leganés solicita declarar la Ermita de San Nicasio Bien de Interés Cultural

**Solicitud de protección cultural**  
El Gobierno de Leganés propone declarar la Ermita de San Nicasio como Bien de Interés Cultural, iniciativa impulsada por la Asociación de Vecinos y apoyada por la Junta Municipal. El objetivo es reforzar la protección del templo del siglo XVIII y facilitar futuras actuaciones de conservación.



Detenido en Leganés el joven apuñalado en septiembre por una presunta agresión sexual

**Detenido tras nueva agresión**  
Un joven de 29 años, apuñalado semanas antes en la misma zona de Leganés, ha sido detenido como presunto autor de una violación con posible sumisión química en un local señalado por incidentes. El despliegue policial generó alarma vecinal. La investigación sigue abierta.

El magistrado Jesús Villegas calificó el borrado como un “indicio preocupante”, aunque señaló que una “duda razonable” podría llevar a la absolución. El juicio abrió un debate sobre transparencia y responsabilidad judicial en España. Finalmente, García Ortiz fue declarado culpable y, tras la sentencia, ha presentado su dimisión como fiscal general, marcando un precedente histórico en la administración de justicia del país.

## Carlos Mazón dimite tras la tragedia de la DANA que dejó 229 víctimas en la Comunidad Valenciana



© Diario de Sevilla

### Dimisión tras la gestión de la DANA

El presidente de la Generalitat Valenciana, Carlos Mazón, ha anunciado este lunes su dimisión tras la gestión de la DANA del 29 de octubre, que provocó 229 fallecimientos en las comarcas valencianas. La catástrofe, considerada una de las más graves registradas en la región, desencadenó una amplia ola de críticas hacia la actuación del Gobierno autonómico y generó un profundo malestar social. La presión acumulada en las últimas semanas situó al ejecutivo en el centro del debate público y abrió un intenso cuestionamiento político.

Durante su comparecencia a las 9:00 horas, Mazón reconoció el enorme desgaste personal y político sufrido desde

el desastre natural. “Liderar ese trabajo requiere una fuerza que ni yo ni mi familia tenemos. Las víctimas tienen derecho a expresarse como consideran”, afirmó visiblemente emocionado. También añadió que “ha sido un honor servir a mi tierra” y que su renuncia responde a una decisión meditada ante la presión política y mediática que rodea su actuación. Según explicó, su salida busca facilitar una nueva etapa institucional que permita avanzar en la gestión de las consecuencias de la tragedia.

Pese a su dimisión, Mazón seguirá en funciones hasta que el Partido Popular y Vox alcancen un acuerdo sobre su sustituto o sustituta. Los populares necesitan el apoyo de la formación de ultraderecha para nombrar al próximo

presidente o presidenta del Consell, lo que sitúa al dirigente en una posición de interinidad y con escaso margen de maniobra. La renuncia también abre una pugna interna dentro del PP valenciano, donde ya circulan nombres de posibles relevos y se intensifica el debate sobre el liderazgo futuro del partido.

La DANA del 29 de octubre no solo dejó víctimas mortales, sino también importantes daños materiales y económicos en infraestructuras, viviendas y explotaciones agrícolas. Colectivos ciudadanos y familiares de las víctimas reclaman ahora una comisión independiente de investigación que aclare responsabilidades y evalúe las decisiones adoptadas antes, durante y después del desastre.

## - Trending Topics -



RTVE Noticias

@rtvenoticias

Gabriel Rufián a Carlos Mazón: "Ustedes pusieron una corrida de toros del año 97 en el funeral de las víctimas. Por cierto, se comportó como un psicópata presentándose ahí contra el criterio de los familiares (...) Lo digo alto y claro porque lo he dicho fuera y se lo digo a él a la cara"



Helena

@HdeHelena\_RM

Roger Goodell, comisionado de la NFL: "El Bernabéu es un estadio de clase mundial, quizá el mejor del mundo". Opinen lo que quieran del Bernabéu y del show, pero que diga esto alguien que ve los mejores estadios del mundo cada semana es una barbaridad.



LGN Medios

@LGNMedios

¿Sabías que en #Leganés se está construyendo tecnología que ya funciona en el espacio? Visitamos IENAI SPACE @ienaispace, la startup que ha creado el primer propulsor eléctrico español para #satélites puesto en órbita



Miguel Recuenco

@miguelrecuenco

La adjudicación de las viviendas de EMSULE se realizó mediante sorteo público, ante notario y con bases oficiales. Nadie elige a nadie: aquí no hay un dedo, hay una urna. Adjunto portada de la copia simple del acta notarial. 127 páginas que se pusieron a disposición en la RP.



## Entrevista a María Estévez Sánchez Concejala Delegada de Hacienda y Recursos Humanos. 6ª Tte. Alcalde

## « Impulsando Leganés: Estrategia económica y de recursos humanos del Ayto »



© María Estévez Sánchez Concejala Delegada de Hacienda y Recursos Humanos. 6ª Tte. Alcalde

**María Estévez Sánchez comparte con nosotros su visión sobre la gestión económica y laboral del Ayuntamiento de Leganés. Desde la mejora del presupuesto municipal hasta la apuesta por nuevas viviendas, pasando por la modernización de la plantilla y la revisión de impuestos, Estévez desglosa los avances y retos que marcarán este mandato, con un objetivo claro: ofrecer mejores servicios y oportunidades a todos los vecinos de la ciudad**

**1. ¿Cuál es el diagnóstico actual que hace del estado financiero del Ayuntamiento de Leganés?**

■ **"Hoy tenemos un presupuesto mucho mayor, mucho más amplio, donde caben más y mejores servicios, y que cuenta con muchos más recursos."**

Actualmente el diagnóstico es bueno, ha ido mejorado mucho en este mandato. Hoy tenemos un presupuesto mucho mayor, mucho más amplio, donde caben más y mejores servicios, y que cuenta con muchos más recursos. Es el resultado de una gestión mucho más eficiente.

Además, hace muy pocas semanas hemos conseguido la financiación para las inversiones previstas por este gobierno, completando los requisitos para la completa ejecución de nuestro presupuesto.

**2. ¿Qué prioridades presupuestarias marcarán el rumbo económico del municipio en este mandato?**

■ **"Nuestra prioridad es prestar los mejores servicios, generar empleo y garantizar las mejores condiciones posibles para empresas, autónomos y trabajadores del Ayuntamiento."**

Nuestra prioridad es prestar los mejores servicios, como la limpieza, la seguridad, la defensa de las mujeres que sufren la violencia de género, generar empleo y las mejores condiciones posibles para empresas y autónomos... entre otras tantas cosas y, mas concretamente, en lo que se refiere a mis delegaciones, la satisfacción de las necesidades de personal de este ayuntamiento y continuar mejorando la situación de los trabajadores, tan abandonados en los últimos años.

Hemos luchado mucho para aprobar este nuevo presupuesto que ya está en marcha, tan necesario, y ya están adjudicados muchos nuevos contratos y convenios y otros se están tramitando.

**3. ¿Qué inversiones considera imprescindibles para Leganés en los próximos años?**

■ **"En los próximos meses se entregarán 350 vi-**

**viendas públicas en régimen de venta y alquiler, y para 2026 se lanzarán otras 400 viviendas."**

Por supuesto en vivienda, es en lo que está centrando sus esfuerzos este Gobierno. Por ello, en los próximos meses se entregarán 350 viviendas públicas en régimen de venta y alquiler, promovidas desde la Empresa Municipal del Suelo. Además, desde el Ayuntamiento se lanzarán otras 400 viviendas para el año 2026.

A medio plazo, trabajamos ya con la Comunidad de Madrid, para desarrollar un nuevo barrio, Puerta de Madrid, donde se ubicarán 3.800 viviendas, de las que 1.500 serán con alquileres asequibles similares al modelo Plan Vive, 800 de protección pública y otras 1.500 libres. Como veis, una apuesta clara y decidida por la vivienda en nuestra ciudad.

Y también las previstas en el nuevo presupuesto, como el Centro Cívico de Vereda de los Estudiantes; inversiones en alumbrado, aceras, y otros mantenimientos de la ciudad; el complejo deportivo Solagua, y todas las que se han llevado a tantos plenos para su aprobación con cargo al superávit, y que la oposición le ha negado a Leganés y a sus ciudadanos sistemáticamente: reformas de zonas ajardinadas, fuentes...; las aceras de Leganés Norte, reformas de instalaciones deportivas, material para bibliotecas, inversiones en material para mayores y mejoras de sus centros...

**4. ¿Cree que los impuestos actuales están bien equilibrados o hay margen para ajustarlos?**

■ **"Hay margen para ajustar impuestos y estamos revisando las Ordenanzas Fiscales para mejorar la vida de los ciudadanos."**

Hay margen para ajustarlos y estamos en ello. Vamos a revisar todo el libro de Ordenanzas Fiscales. Nuestra finalidad es mejorar la vida de los ciudadanos, y esta es una de las mejores y más directas formas de hacerlo.

Los impuestos, sin duda, son necesarios, pero deben ser lo más bajos posible, y es en lo que estamos trabajando.

**5. ¿Se plantean bonificaciones o cambios en tasas e impuestos para familias o empresas?**

Hoy ya hemos rebajado la plusvalía municipal en una media de 300 € por liquidación, y eliminado la tasa de animales domésticos, reformas fiscales que suponen una importante mejora para las familias y para todos. Se seguirán implementando bajadas según se modifiquen nuevas tasas e impuestos.

Con empresarios y autónomos ya hemos hablado para que nos trasladen sus necesidades y propuestas, esa reforma fiscal ya está en marcha y muy pronto se verán los resultados. Incentivar a estos colectivos es lo que crea empleo y prosperidad.

**6. ¿El ayuntamiento tiene capacidad para atraer más inversión externa? ¿Cómo influye eso en las cuentas?**

Es un tema en el que se ha trabajado desde el primer momento y seguimos priorizando: el clúster de inteligencia artificial, el

parque tecnológico de Leganés, estamos trabajando mucho en agilizar las licencias, minorando la carga fiscal... es fundamental. Atraer inversión es atraer riqueza y prosperidad para la ciudad: genera empleo, revitaliza el comercio... es generar oportunidades para todos y mejorar la calidad de vida. Además, Leganés es una gran ciudad con una situación privilegiada, una excelente comunicación con la capital: tiene condiciones óptimas para emprender e invertir.

A estos efectos, el Ayuntamiento también se vería beneficiado, y como intermediario y promotor de mejoras para la ciudad que es, se encargaría de repartir esa prosperidad entre todos los vecinos: más ayudas sociales y de todo tipo, más incentivos, menos impuestos, más subvenciones, más inversiones, mejores servicios... en definitiva, más para todos.

**7. ¿Cuál es la situación actual de la plantilla municipal y cuáles son los principales retos en materia de personal?**

■ **"En dos años se han tramitado 32 procedimientos selectivos de turno libre por los que ya han tomado posesión 114 funcionarios, mejorando significativamente la plantilla municipal."**

Este es uno de los principales retos que tiene este Ayuntamiento. Estamos ante una delegación abandonada hace muchos años. La situación de la plantilla ha mejorado muy significativamente en estos dos años, y va a continuar por ese camino, pero aún queda trabajo.

En dos años se han tramitado 32 procedimientos selectivos de turno libre por los que ya han tomado posesión 114 funcionarios; otros 30 procedimientos de estabilización; se han abonado más de 2,5 millones de euros de atrasos por todo tipo de conceptos salariales que estaban pendientes de pago a toda la plantilla; se han mejorado las condiciones laborales; se hacen promociones internas, dando oportunidad de prosperar a nuestros empleados... y un largo etcétera de actualizaciones y mejoras, que llevaban años y años esperando.

Pero como decía, aún hay trabajo que hacer, y también hay mucha ilusión en este gran proyecto que es la delegación de Recursos Humanos.

La actualización y mejora de la situación de los RRHH del Ayuntamiento de Leganes, y dar entrada una importante cantidad de trabajadores de nuevo ingreso, era y es el reto de esta delegación que, aún quedando trabajo por hacer, ya hemos conquistado.

**8. ¿Se prevén procesos de estabilización o nuevas convocatorias de empleo público en el ayuntamiento?**

Los procesos de estabilización ya los completamos al 100% hace meses, y no hay normativa nueva a día de hoy que contemple la realización de más, pero sí vamos a seguir tramitando procesos de selección de turno libre, hasta el límite de mi presupuesto.

Conviene recordar en este punto, que hoy se ejecutan 7 millones de euros más que hace dos años en la Delegación de Recursos Humanos, ya que los anteriores gobiernos apenas convocaban oposiciones, y de ahí el "erial" de personal que heredamos y que tantas veces, tanto el alcalde como yo, hemos denunciado.

**9. ¿Se contemplan mejoras en la coordinación entre áreas municipales para optimizar la gestión?**

En mi opinión, la coordinación entre las áreas municipales ya es buena, y todos los miembros de este gobierno colaboramos activamente entre nosotros para dar lo mejor a esta ciudad.

**10. ¿Qué mensaje le gustaría trasladar a los vecinos sobre la gestión económica y del personal municipal en este mandato?**

Que se está haciendo un enorme esfuerzo por Leganés, y que estoy a su disposición para explicarles lo que necesiten y para escuchar sus ideas y peticiones.

Mi despacho está abierto a todos. Ya he recibido a vecinos de esta ciudad y creo que ha sido muy satisfactorio para ambas partes. Nadie mejor que ellos para guiar nuestros pasos.



## Informe de EMSULE detecta posibles irregularidades en el sorteo de viviendas públicas



© Prensa Leganés

### Posibles irregularidades en los contratos del sorteo de viviendas de 2023

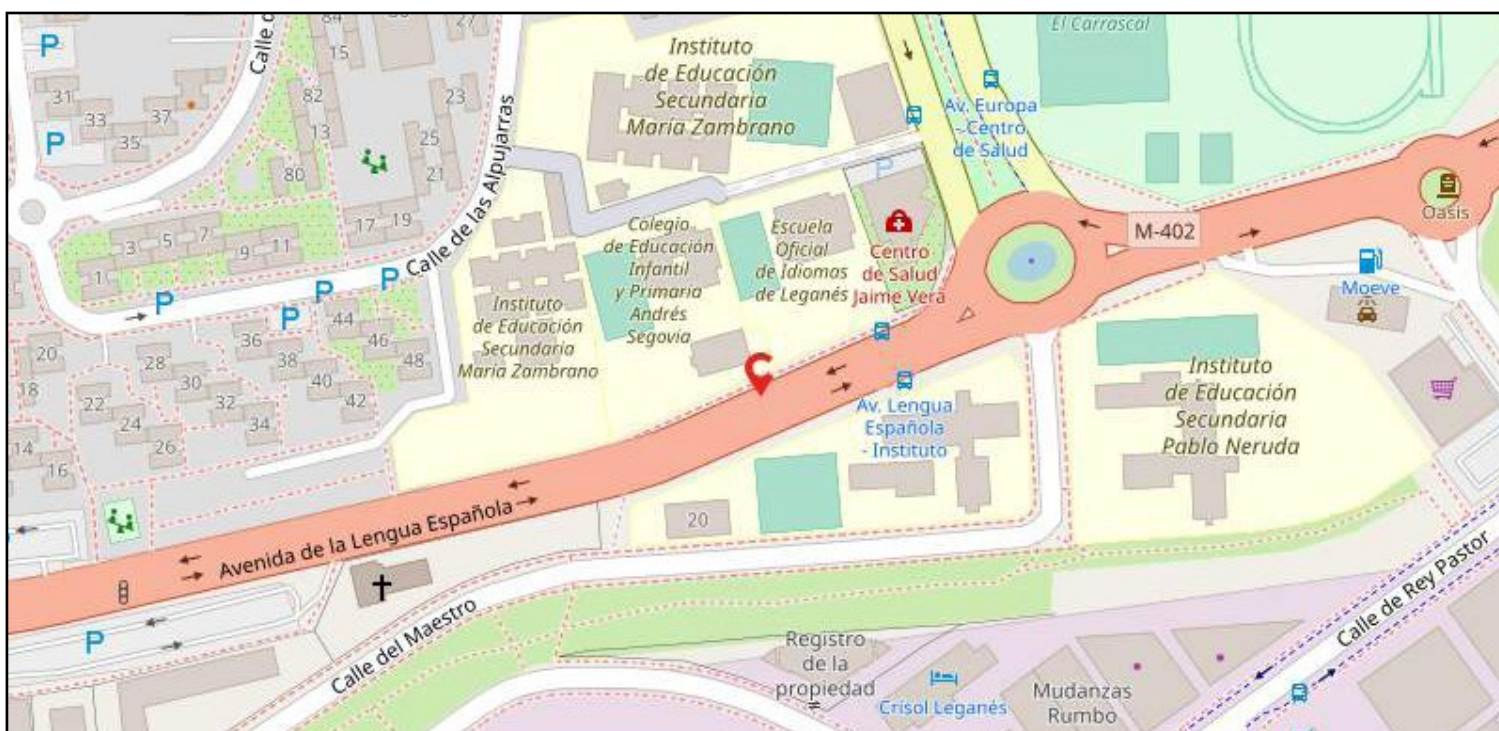
Un informe jurídico de la Empresa Municipal del Suelo de Leganés (EMSULE) ha advertido de posibles irregularidades en los contratos adjudicados para la organización del sorteo de viviendas públicas celebrado el 5 de junio de 2023 en el Pabellón Europa. El documento señala un posible fraccionamiento de contrato que podría vulnerar la Ley de Contratos del Sector Público, al haberse formalizado 17 contratos menores por un importe total de 102.894 euros sin convocar ningún procedimiento público de adjudicación.

El sorteo, en el que se adjudicaron 350 viviendas públicas —134 en venta en Solagua y 216 en alquiler en Puerta de Fuenlabrada—, fue organizado bajo el Gobierno socialista. Según el informe, parte de los gastos se imputaron a un contrato de reparaciones de viviendas, lo que supondría una desviación del objeto del servicio. Entre los contratos menores figuran la compra de moquetas (32.498 €), bombos (14.919 €), sonido (13.743 €), publicidad y propaganda (21.120 €), además de sillas, seguridad y seguros, entre otros servicios necesarios para el evento.

La asesoría jurídica de EMSULE concluye que “existe una unidad funcional y un vínculo operativo” entre los contratos, lo que impediría tratarlos como independientes. Por ello, sostiene que “se podrían haber vulnerado los umbrales establecidos por la Ley de Contratos del Sector Público y se habría producido un fraccionamiento de contrato” al dividir gastos que debieron tramitarse como un único contrato de mayor cuantía.

El presidente del Consejo de Administración de EMSULE, Francisco Javier Oporto, ha confirmado la existencia del informe. Aseguró que el secretario general del PSOE de Leganés le pidió un certificado de legalidad del sorteo, en el que resultó adjudicatario de una vivienda. “No tengo competencias para emitir ese certificado, pero sí puedo confirmar que el informe aprecia posibles irregularidades”, afirmó Oporto, quien añadió que no participó en la preparación ni en el desarrollo del evento.

## Detenido en Leganés el novio de una joven herida de un disparo en la cara



© Callejero de Leganés

### Investigación abierta tras un disparo en Leganés

La Policía Nacional investiga si el disparo que hirió gravemente a una joven de 21 años en Leganés fue accidental mientras la pareja manipulaba un arma supuestamente encontrada en la calle. El novio de la víctima, detenido este sábado, está acusado de tenencia ilícita de armas, lesiones y violencia de género, según confirmó la Jefatura Superior de Policía de Madrid, mientras continúan las pesquisas para aclarar lo ocurrido.

El suceso tuvo lugar alrededor de las 6:55 horas en la avenida de la Lengua Española, una zona de ocio próxima al recinto La Cubierta, donde se celebraba una fiesta de Halloween. Las primeras investigaciones apuntan a que la pareja regresaba al domicilio del detenido cuando encontraron una caja con un arma de fuego en la vía pública. Ya en la vivienda, al manipularla, presuntamente se produjo un disparo accidental que alcanzó a la joven en el pómulo.

Tras el tiro, la pareja habría arrojado el arma entre unos arbustos y contactado con Emergencias 112 Comunidad de Madrid. No obstante, cuando los sanitarios del SUMMA

112 y los agentes llegaron al lugar indicado, hallaron a la víctima sola, tendida en el suelo y en estado grave. Presentaba una herida con orificio de entrada y salida y fue trasladada de urgencia al Hospital 12 de Octubre, donde permanece ingresada.

El arma fue recuperada y enviada a análisis balístico. El detenido ha sido puesto a disposición judicial mientras la Policía Nacional mantiene abierta la investigación para determinar si el disparo fue accidental o intencionado, activándose además el protocolo por violencia de género al existir relación sentimental entre ambos.

## The Champions Burger celebra su gran final en Leganés tras una edición récord



© Prensa Leganés

### La gran final de la Mejor Hamburguesa de España llega a Leganés

The Champions Burger regresa a la Comunidad de Madrid para celebrar la gran final de la “Mejor hamburguesa de España 2025”. Tras recorrer 48 ciudades en 15 comunidades autónomas y superar los cinco millones de visitantes, el festival gastronómico culmina una edición histórica en Leganés, donde se decidirá qué chef y hamburguesería se alzan con el título nacional.

Un festival gastronómico a gran escala

Del 5 al 23 de noviembre, el recinto ferial de Leganés se transformará en el epicentro de

la gastronomía urbana con 30 hamburgueserías de alto nivel compitiendo por el premio más prestigioso del sector. Los asistentes no solo podrán disfrutar de una amplia oferta culinaria, sino que serán parte activa del certamen, ya que podrán votar su hamburguesa favorita mediante un código QR. La mejor valorada será coronada como la ganadora de The Champions Burger 2025.

El evento, de entrada gratuita, ocupará más de 35.000 m² de superficie y contará con 5.000 m² de carpas, un pórtico luminoso inspirado en las carreteras americanas, una noria gigante, sorteos y retos virales. “Hemos recorrido gran parte de España compartiendo la pasión por las hamburguesas con miles de personas. Ahora, en Leganés, nos espera una

auténtica fiesta gastronómica”, afirmó José Morales, director de Comunicación del festival.

La final reunirá propuestas innovadoras con panes artesanales, carnes premium como Black Angus o wagyu japonés, e ingredientes sorprendentes, desde polvo de pistacho hasta salsas coreanas o mayonesa de panceta. Además, participarán creadores gastronómicos como Joe Burger, Pablo Cabeza (Cenando con Pablo) o Esttik, junto a los campeones europeos Gotta Grill.

Tras su paso por Leganés, el certamen continuará su expansión con la elección de la “Mejor hamburguesa de Europa”, consolidando su carácter internacional y su apuesta por la creatividad y el talento culinario.



# Getafe transformará su antigua plaza de toros en un espacio cultural y deportivo libre de maltrato animal



© Creative Commons

## Transformación de la antigua plaza de toros de Getafe

El Ayuntamiento de Getafe ha reafirmado su compromiso de transformar la antigua plaza de toros en “un espacio cultural y deportivo de referencia”, destinado a convenciones, espectáculos culturales y eventos deportivos, todo ello garantizando el descanso vecinal y manteniendo su carácter libre de maltrato animal. La iniciativa forma parte del proyecto conjunto entre PSOE y Podemos Getafe, cuyo objetivo es dar una segunda vida a este recinto emblemático que lleva años en desuso.

La teniente de alcaldesa y

portavoz de Podemos Getafe, Alba Leo, respondió a las declaraciones del director gerente del Centro de Asuntos Taurinos de la Comunidad de Madrid, Miguel Ángel Martín Lorenzo, quien lamentó recientemente la situación del espacio. Leo recordó que el Ayuntamiento mantiene una postura firme contra los espectáculos que utilicen animales, con la prohibición de circos, ferias o exhibiciones con ejemplares en cautividad, y defendió que la transformación de la plaza responde a una demanda social consolidada en el municipio.

El proyecto fue seleccionado en febrero de 2025 entre los nueve emplazamientos españoles elegidos por el Comité Nacional de European XVIII, un prestigioso concurso.

# Oleada de robos en San Isidro de Getafe preocupa a comerciantes

## Preocupación vecinal y petición de medidas

El barrio de San Isidro, en Getafe, atraviesa una oleada de robos que mantiene en alerta a comerciantes y vecinos. En apenas dos semanas, bares, fruterías y bazares han sido asaltados siguiendo un patrón similar: destrozos en escaparates, sustracción de dinero en efectivo, bebidas alcohólicas y, en algunos casos, equipos electrónicos. Uno de los casos más significativos es el de la cafetería Roma, que ha sufrido dos robos consecutivos en quince días. Su propietario, Daniel, abrió

el negocio hace apenas dos meses y asegura sentirse desbordado: “En el primer robo se llevaron dinero y bebidas; en el segundo, hasta la televisión. Estoy hundido, no sé si podré continuar”. La cocinera del local, Claudia, relató a Telemadrid el estado del establecimiento tras el último incidente: cristalerías rotas, cascotes en el suelo y cinta policial impidiendo el acceso, mientras vigilaban durante la noche por seguridad. El seguro aún no ha cubierto los daños.

Los vecinos del barrio también expresan inquietud ante la situación. Roberto, residente de la zona, afirmó que “los robos son muy seguidos; han

entrado en fruterías, bares y bazares. La policía no se mueve como debería”. Algunos testimonios apuntan a que los delincuentes estudian previamente los locales, identificando rutinas y puntos débiles para actuar sobre cajas registradoras y efectivo. La Asociación de Vecinos de San Isidro ha solicitado al Ayuntamiento de Getafe un plan urgente de refuerzo policial y patrullaje nocturno. Mientras tanto, la Policía investiga si los asaltos están relacionados, mientras comerciantes alertan de que el clima de inseguridad podría comprometer la supervivencia de pequeños negocios y la actividad comercial del barrio.



© Creative Commons



¡Felices fiestas!

Por un 2026 con justicia social, con VIVIENDA, con servicios públicos de calidad, en un Leganés limpio y saludable.

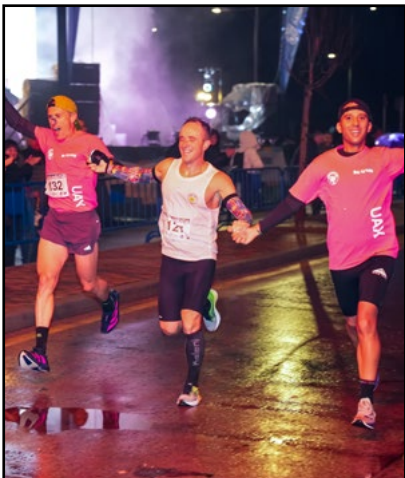
Más fuertes, más unidas para transformar Leganés

Alba Pulido y Óscar García





## Móstoles reúne a 580 corredores en una gran noche deportiva marcada por la lluvia



© Ayto Móstoles

### Gran noche deportiva en Móstoles

Móstoles se transformó el 15 de noviembre en un gran circuito urbano para celebrar la II Media Maratón Nocturna y la I Carrera Nocturna 10K, que reunieron a 580 corredores. Pese a la lluvia constante, la participación en la Media Maratón creció más de un 19% respecto a la edición anterior y las calles se llenaron de público, familiares y aficionados que respaldaron a los deportistas, consolidando la cita como una de las más destacadas del sur de Madrid.

En la Media Maratón, Javier Martínez, del Clínicas Menorca, se impuso en categoría masculina con un tiempo de 1:09:36 h. En la femenina, la victoria fue para Sara Reglero, de la Asociación Atlética Móstoles, con 1:20:49 h. En la 10K, Samuel Martín Téllez, de la Real Sociedad, ganó con un crono de 31:30 min, mientras que Katherine Tisalema, de Bikila, lideró la prueba femenina con 37:50 min.

Como Ciudad Europea del Deporte 2026, Móstoles reafirma su compromiso con la promoción de hábitos saludables y el impulso del deporte entre sus vecinos.

## Móstoles entrega las llaves de las 300 viviendas del plan VIVE



© PANELSYSTEM

### Entrega de viviendas del Plan Vive en Móstoles

El alcalde de Móstoles, Manuel Bautista, y el consejero de Presidencia, Justicia y Administración Local, Miguel Ángel García, han entregado hoy las llaves a parte de los beneficiarios de las 300 nuevas viviendas del Plan Vive situadas en Estrella Polar 52-54 y Camino de Humanes 65-67. Este programa prevé en la ciudad un total de 430 pisos de alquiler asequible, incluyendo las 130 viviendas de la

calle Cefeo entregadas en septiembre.

Las promociones de Camino de Humanes y Estrella Polar, cada una con 150 pisos, cuentan con amplias parcelas que integran zonas verdes y espacios deportivos. Bautista subrayó que este paso supone iniciar una nueva etapa para 300 familias. Tras el acto, los adjudicatarios visitaron viviendas de distintas tipologías y áreas comunes. El alcalde destacó que la Comunidad de Madrid sigue generando soluciones habitacionales frente a la menor inversión estatal en este ámbito.

## Móstoles inaugura un Navipark más grande, luminoso e inclusivo



© okDiario

### El Ayuntamiento de Móstoles ha anunciado la inauguración de una nueva edición de Navipark

El parque temático de la Navidad, que abrirá sus puertas el próximo 22 de noviembre en el Parque Finca Liana. Este año contará con nuevas atracciones como una pista de hielo cubierta, una Rolling disco, una noria de 30 metros y una Villa de Papá Noel.

Según fuentes municipales, el recinto será

más luminoso y acogedor, ya que se triplicará el número de figuras luminosas y se incrementará en un 30% la iluminación general. Tras el éxito de la pasada edición, que superó el millón de asistentes, el parque estará abierto hasta el 6 de enero de 2026, con una amplia oferta de ocio familiar.

Entre las novedades se encuentra una Villa de Papá Noel de 400 metros cuadrados, con figuras a tamaño real, decoración luminosa y zonas transitables. Además, se instalará un belén gigante con las figuras tradicionales y se ampliará la zona de restauración, que este

año incluirá un espacio de Christmas Burger, una zona de sabores latinos y un mesón de comida tradicional.

El evento también incorporará medidas de accesibilidad e inclusión. De 17:00 a 18:00 horas, se reducirá la música y las luces para adaptarse a personas con hipersensibilidad sensorial, y las personas con diversidad funcional tendrán prioridad de acceso a las actividades presentando la documentación correspondiente. Asimismo, el sonido ambiente se limitará al interior del recinto para garantizar la convivencia con los vecinos.



# ACTION

Black

BY GRUPO EM

## JOSÉ ORTEGA Y GASSET

C. de José Ortega y Gasset, 56  
28006 Madrid, España



¡PREPÁRATE PARA LA REVOLUCIÓN DEL FITNESS EN ESPAÑA!

WWW.ACTIONBLACK.CO



## Alcorcón sanciona con 5.000 euros un vertido ilegal de casi cuatro toneladas en Las Presillas



© @Policía Alcorcón

### Alcorcón actúa contra un grave vertido ilegal en Las Presillas

La Concejalía de Medio Ambiente de Alcorcón ha abierto un expediente sancionador con una multa de 5.000 euros, además del coste de limpieza, tras identificar al responsable de un vertido ilegal de casi cuatro toneladas en el Parque de Las Presillas, uno de los casos más graves detectados en la ciudad. En las últimas semanas, el Ayuntamiento ha cerrado accesos en puntos críticos como el Polígono El Lucero y Fuente Cisneros, donde se acumulaban escombros y residuos industriales, con el fin de impedir la entrada de vehículos que realizan vertidos clandestinos y

reducir el impacto ambiental y económico que generan.

La concejala Trinidad Castillo resaltó la cooperación entre Seguridad, la Brigada de Medio Ambiente y Esmasa, lo que ha permitido intervenir con rapidez. Subrayó que el Consistorio mantendrá la misma firmeza para frenar estas prácticas y proteger los espacios naturales. Además, Medio Ambiente continúa monitorizando zonas donde suelen aparecer residuos esporádicos, con el propósito de detectar infracciones a tiempo y reforzar la conservación del entorno. Estas acciones se integran en una estrategia municipal más amplia para prevenir conductas incívicas, reducir daños ambientales y preservar las áreas verdes y espacios públicos de Alcorcón.

## Alcorcón amplía el Cheque Hogar a un millón de euros y suma nuevas coberturas para las familias

### Cheque Hogar: ampliación de ayudas sociales en Alcorcón

El Ayuntamiento de Alcorcón ha presentado el listado provisional del Cheque Hogar, que este año incrementa su presupuesto hasta un millón de euros, lo que permite conceder 750 euros por familia. La concejala de Servicios Sociales y Discapacidad, Pilar Jiménez, explicó que la ayuda incorpora ahora gastos de alquiler y cuotas de comunidad, además de los suministros habituales. El listado recoge 1.091 solicitudes admitidas por un total de 763.000 euros. Las 703 solicitudes no aceptadas podrán subsanarse hasta el 25 de noviembre mediante el Registro

Electrónico o en el Registro de entrada municipal.

La alcaldesa, Candelaria Testa, destacó que estas ayudas refuerzan el compromiso del Gobierno local con la justicia social y la mejora de la calidad de vida. Jiménez recordó que las prestaciones se ampliaron en 2021 para incluir a personas no atendidas por Servicios Sociales y ahora alcanzan también a inquilinos, sin necesidad de ser propietarios. Además, subrayó que el Ayuntamiento continúa fortaleciendo su red de apoyo con otras medidas como las Ayudas de Emergencia, las ayudas a comedor, el apoyo frente a la soledad no deseada o los servicios de Ayuda a Domicilio y Teleasistencia.



© El Español

# ACOGER CAMBIA VIDAS LA SUYA Y LA TUYA

**ACOGIMIENTO FAMILIAR:**  
**ACOMPaña, CUIDA Y OFRECE UN HOGAR TEMPORAL**  
**CONSULTA LAS AYUDAS PARA FAMILIAS DE ACOGIDA**



Más información



Comunidad  
de Madrid



## Madrid prohibirá la circulación de coches sin etiqueta ambiental desde el 1 de enero



© Ayto Madrid

### Restricciones de circulación en la ZBE de Madrid a partir de 2026

Desde el 1 de enero de 2026, los vehículos sin etiqueta medioambiental tendrán prohibido acceder a la Zona de Bajas Emisiones de Madrid, una medida que afectará a alrededor del 15% del parque móvil de la capital. Más de 300.000 coches quedarán fuera de la ciudad, según estimaciones de especialistas en movilidad. El objetivo es reducir la contaminación y avanzar hacia un modelo de transporte más sostenible, aunque la decisión ha generado inquietud entre muchos conductores, especialmente aquellos con menor capacidad económica que dependen de vehículos antiguos.

Pedro Javaloyes, portavoz de la asociación Dvuelta, calcula que

sustituir estos coches supondrá un coste global de entre 6.000 y 9.000 millones de euros, y recuerda que la mayoría de los afectados utiliza sus vehículos para desplazarse al trabajo. A su juicio, la falta de alternativas y ayudas específicas agrava el problema en los barrios con menores ingresos, reclamando apoyo por parte del Ayuntamiento y otras administraciones.

Por ahora, el Consistorio mantiene la entrada en vigor de la normativa, que prevé multas de 200 euros para quienes circulen sin etiqueta en la ZBE. Mientras asociaciones de automovilistas solicitan medidas transitorias e incentivos para renovar el parque móvil, colectivos ecologistas celebran esta restricción como un avance hacia una ciudad más limpia y con una mejor calidad del aire.

## Rufián interroga con dureza a Mazón en la comisión sobre la DANA

### Tenso cruce entre Mazón y Rufián en la comisión sobre la DANA

La comparecencia del president en funciones de la Generalitat Valenciana, Carlos Mazón, en la comisión de investigación sobre la DANA se vio marcada por un fuerte enfrentamiento con el portavoz de ERC, Gabriel Rufián. El diputado centró su intervención en la gestión de alertas y protocolos durante el temporal que dejó 229 fallecidos en la Comunidad Valenciana, mostrando imágenes de víctimas para remarcar la dimensión humana del desastre. Mazón respondió defendiendo que en ese momento

“no existía un protocolo de Es-Alert” aplicable y que no recibió avisos que permitieran actuar de otra forma.

Rufián abrió su turno afirmando que había “medios in situ desmintiendo” declaraciones previas de Mazón, especialmente las relativas a la falta de alertas. Preguntó al president en funciones si las muertes “le pesaban”, a lo que este contestó que “nos duelen”, devolviéndole la cuestión. El clima se tensó cuando Mazón aseguró que tampoco era él quien debía activar las alertas, lo que provocó sorpresa en el diputado.

El portavoz de ERC también cuestionó dónde se encontraba Mazón durante las horas críticas del temporal, insinuando

que estaba en un establecimiento mientras se producían víctimas, algo que el president en funciones negó con contundencia. Rufián insistió en que no mintiera y mostró titulares que, según él, contradecían el relato de Mazón, extendiendo su crítica al Partido Popular por “ampararlo”.

El intercambio, de unos 18 minutos, terminó con Mazón rechazando “lecciones” y defendiendo que actuó con la información disponible. Rufián respondió que su labor era esclarecer responsabilidades. La sesión evidenció la profunda discrepancia entre ambos y reabrió el debate sobre la gestión de emergencias y la coordinación institucional ante episodios meteorológicos extremos.



© Cadena SER

## « Europa se despierta, pero cuidado con el café (ironía on) »



**Pedro Atienza** Europa, esa señora respetable que durante años dormitaba bajo el edredón del consenso social, la solidaridad y la democracia, parece haber “despertado” de golpe. Ha sido salir de la cama y, lejos de estirarse, ha decidido tirar la mesita de noche y redecorar el salón con un aire de nostalgia y memes identitarios. Después de décadas en la cárcel ideológica —donde la izquierda le vendía la romántica receta de empobrecerse

juntos y votar más que prosperar—, ahora arranca el día convencida de que sí se puede... pero no sabe muy bien hacia dónde. En este desayuno post-ideológico, los nuevos gurús aseguran que basta con cambiar el eslogan y cerrar los libros de historia para que la prosperidad florezca como el croissant del lunes. Ya no se discute, se pontifica; ya no se anima el debate, se atiende al trending topic. Y si la democracia molesta, la dejamos en modo avión, que total, aquí lo importante es el “carácter europeo”, aunque ese carácter cada vez se parezca más a un usuario ca-

breado de redes sociales. Mientras tanto, algunos miran al pasado y suspiran por aquellos tiempos aburridos en los que la educación y los hospitales eran tema de conversación y los políticos no competían por ser el meme del mes. Pero tranquilos: lo esencial es que Europa está despierta. Eso sí, conviene recordar que, después de un despertar brusco, a uno puede darle vértigo. Y, como diría cualquier madre sensata, antes de hacer reformas profundas... mejor tomarse el café despacio, que el futuro es muy largo y el café frío sabe fatal.



RESIDENCIAL  
ALFREDO ALEIX

**9 Viviendas**  
**1, 2 y 3 dormitorios**  
**Régimen de cooperativa libre**  
**Ático con gran terraza**  
**¡LICENCIA CONCEDIDA!**



GRUPO EM  
INMOBILIARIA

**CARABANCHEL, MADRID**  
**PRÓXIMO INICIO DE OBRAS**

Oficina comercial:  
**Calle Getafe 3, 28912**  
**Leganés (Madrid)**

91 689 62 34 | grupoeminmobiliaria@grupoem.info | www.grupoeminmobiliaria.com





Acredita tu experiencia  
laboral o formación no  
formal y pasa de ser...

María,

a ser...

Profesional cualificada de  
acondicionamiento físico en  
sala de entrenamiento polivalente

Tu experiencia  
cuenta.



**Leganés**  
AYUNTAMIENTO



**Comunidad  
de Madrid**



## Madrid destina 6.500 millones en 2026 con un aumento del 7,1 % en políticas sociales

**El área de Políticas Sociales, Familia e Igualdad será la que más crezca en los nuevos presupuestos municipales**

El Ayuntamiento de Madrid ha anunciado que el presupuesto municipal para 2026 alcanzará los 6.500 millones de euros, consolidando un incremento generalizado en todas las áreas de gobierno, delegaciones y distritos. La vicealcaldesa y portavoz, Inma Sanz, junto con la delegada de Economía, In-

novación y Hacienda, Engracia Hidalgo, presentarán este jueves en el Palacio de Cibeles el proyecto de presupuestos tras la Junta de Gobierno.

Entre los distintos ámbitos de actuación, el área de Políticas Sociales, Familia e Igualdad experimentará el mayor aumento, con una subida del 7,1 %, hasta llegar a 402,9 millones de euros. Desde el Consistorio destacan que esta partida refleja el “perfil social” de las cuentas municipales, reforzando el compromiso con los colectivos más vulnerables.

A esta cantidad se sumará el nuevo contrato del Servicio de Ayuda a Domi-

cilio (SAD), considerado el de mayor importe anual del Ayuntamiento de Madrid. Con una duración de dos años, el contrato asciende a 677 millones de euros, lo que representa un incremento del 51,5 % respecto al anterior. En 2026, se destinarán 335 millones para ofrecer atención profesional a personas mayores, personas con discapacidad y ciudadanos con dependencia reconocida.

El objetivo de esta inversión es garantizar la permanencia de los usuarios en sus hogares con apoyo especializado, aumentando las horas de atención a 16,2 millones anuales, un 19 % más que en el contrato anterior.



© Palacio de Comunicaciones

## Se reducen un 15,7% los pisos turísticos tras la entrada en vigor del Plan RESIDE



© Fachada edificios Madrid | Pixabay

**El Ayuntamiento registra 2.662 viviendas de uso turístico menos desde agosto gracias a las nuevas regulaciones**

El número de pisos turísticos en Madrid ha disminuido un 15,7 % desde la aprobación del Plan RESIDE en agosto de 2024, según datos del Ayuntamiento basados en información de Airbnb y la Agencia de Actividades (ADA). La cifra ha pasado de 19.959 alojamientos en julio a 14.297 a fecha de 7 de noviembre, lo que representa 2.662 viviendas menos destinadas al turismo urbano. El Consistorio considera estos resultados como una tendencia a la baja vinculada

directamente a la aplicación de la nueva normativa.

El Plan RESIDE, aprobado como Plan Especial de Regulación de los Usos del Suelo para el Alojamiento Turístico, busca ordenar la proliferación de pisos turísticos y proteger el uso residencial en los barrios más tensionados por el turismo. La normativa no prohíbe estos alojamientos, pero establece limitaciones urbanísticas y técnicas, como la obligación de obtener licencias específicas, garantizar condiciones de accesibilidad y seguridad, y mantener un equilibrio entre viviendas residenciales y turísticas. Desde su entrada en vigor, la reducción de pisos turísticos se ha concentrado en distritos como Centro, Chamberí, Salamanca o Tetuán.

## 15% de descuento en tres aparcamientos a vehículos con alta ocupación desde el 1 de diciembre

**Están situados en Pedro Zerolo, avenida de Portugal y plaza del Carmen**

El Ayuntamiento de Madrid activará el próximo 1 de diciembre un descuento del 15% en la tarificación de tres aparcamientos municipales para los vehículos que accedan con más de dos ocupantes. La iniciativa, del Área de Movilidad, forma parte de un proyecto piloto que pretende incentivar el uso compartido del vehículo privado y avanzar hacia una movilidad más eficiente en la ciudad.

Los aparcamientos incluidos en esta primera fase del plan son los situados en Pedro Zerolo, avenida de Portugal y plaza del Car-

men. Los dos primeros se encuentran bajo gestión de la Empresa Municipal de Transportes (EMT), mientras que el tercero opera bajo concesión de Empark. Según el Consistorio, estos emplazamientos han sido seleccionados por su ubicación estratégica y por su elevado flujo diario de vehículos, lo que permitirá evaluar el impacto real de la medida en la reducción del tráfico.

El proyecto se apoyará en un sistema basado en Inteligencia Artificial capaz de identificar el número de ocupantes por vehículo, garantizando así la correcta aplicación del descuento. De acuerdo con las mismas fuentes municipales, el objetivo es “fomentar la alta ocupación” y ofrecer alternativas que desincentiven desplazamientos innecesarios en coche privado dentro de la almendra central.



© Aparcamiento de la plaza Pedro Zerolo EMT



**Mantenimiento  
y Limpieza**

**Infórmate en el:  
916 939 594**



**administracion@mantenimientoylimpieza.es  
www.mantenimientoylimpieza.es  
Calle Getafe 3, 28912, Leganés**



PRÓXIMOS EVENTOS

<div>LOS YUGOSLAVOS TEATRO JOSÉ MONLEÓN</div> <div><div>NOV 29</div></div>	<div>EL MONSTRUO DE COLORES TEATRO RIGOBERTA MENCHÚ</div> <div><div>DIC 12</div></div>	<div>ASESINATO EN EL ORIENT EXPRESS TEATRO JOSÉ MONLEÓN</div> <div><div>DIC 12</div></div>	<div>CERTAMEN DE VILLANCICOS TEATRO JOSÉ MONLEÓN</div> <div><div>DIC 14</div></div>	<div>CORTA EL CABLE ROJO TEATRO JOSÉ MONLEÓN</div> <div><div>DIC 19</div></div>
---	---	--	--	--

CARTAS AL DIRECTOR DE LGN MEDIOS

Crisis de acceso a la vivienda

Sr. Director:

En los últimos meses, acceder a una vivienda digna se ha convertido en una misión casi imposible para miles de jóvenes y familias en España. Los precios del alquiler continúan al alza mientras los salarios se mantienen estancados, y las ayudas públicas no llegan al ritmo que exige la realidad social. No podemos normalizar que compartir piso

sea la única alternativa viable para personas con empleos estables, o que haya familias destinando más del 50% de sus ingresos al alquiler. Es urgente que las administraciones, tanto locales como nacionales, trabajen de forma coordinada para aumentar el parque de vivienda pública y frenar la especulación que asfixia a quienes solo buscan un hogar. De lo contrario, seguiremos perpetuando una desigualdad que afecta directamente al futuro del país.

*María Torres Gómez (Madrid)*

La primera atención empieza en ti

En invierno, muchos virus son leves y se cuidan en casa.

No uses antibióticos sin indicación médica.

Si la fiebre persiste o eres persona de riesgo, en Atención Primaria estamos para ti.



GOBIERNO DE ESPAÑA

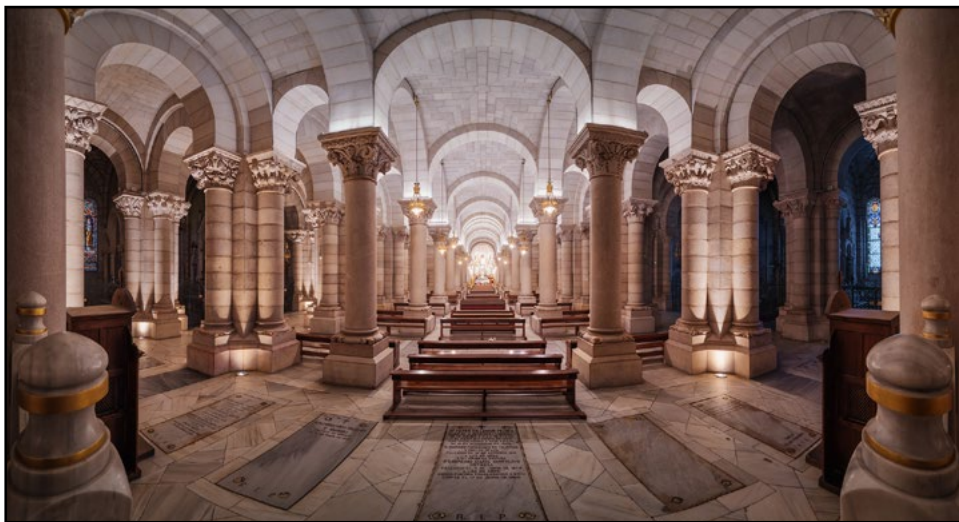
MINISTERIO DE SANIDAD

Comunidad de Madrid



Andrés Cejas

## OCIO, PASEOS Y TURISMO: “La Cripta de la Catedral de la Almudena de Madrid, los secretos que nos esconde”



© criptaalmudena.archimadrid

## ¡Hey! Leganés, aquí he vuelto

Todos sabemos, tanto los que vivimos en la zona de Madrid como también los turistas que nos visitan diariamente desde todas partes del mundo, que la Catedral de Santa María la Mayor de la Almudena es uno de los monumentos más conocidos y más representativos de la capital del Reino de España y de todo nuestro país. Una edificación religiosa católica, que se encuentra dentro del casco histórico del Madrid originario de los Austrias, y que revive y toma mucho protagonismo siempre, todos los días 09 de noviembre de cada año (y tal como pasó hace muy pocas semanas y días atrás, en este mes en curso), cuando se conmemoró el día de la Virgen de la Almudena, patrona de la archidiócesis de la ciudad. Sin embargo, son muchas las personas (turistas y los que no lo son) que se han dejado sorprender por uno de los tantos secretos que guarda sobretodo la Cripta que esconde en su interior y en sus bajos, que es más conocida como la Parroquia de Santa María la Real de la Almudena considerada por los entendidos como una de las más grandes de toda España, y que en esta oportunidad es el tema principal del artículo periodístico que les estoy escribiendo hoy, y que como título principal lo he denominado: LA CRIPTA DE LA CATEDRAL DE LA ALMUDENA DE MADRID, LOS SECRETOS QUE NOS ESCONDE, y que yo a partir de ahora y a continuación, les trataré de ir dilucidando y esclareciendo poco a poco.

Pero vamos por parte, antes, y cómo suele ser siempre mi costumbre en mis historias, primero los voy a ubicar geográficamente en dónde se encuentra ubicada en la ciudad

de Madrid esta Cripta que nos ocupa hoy. Y la misma, se encuentra sobre la calle Mayor frente a la Muralla Árabe del Parque del Emir Mohamed I (que les recuerdo, que ya les hablé de él en mi artículo del mes de julio de este año), y justo, debajo de la misma Catedral de la Almudena y antes de llegar a muy pocos metros con el cruce de la calle de Bailén.

Así que es allí donde podrán encontrar a este templo de estilo neorrománico de principios del siglo XX, en uno de los rincones más pintorescos de Madrid y a la vez menos frecuentados, pero que nos dejan un buen recuerdo a los que se suelen dar una vuelta por allí.

Porque si la Catedral de la Almudena es una visita obligada para los turistas que vienen a la capital, la Cripta pasa más desapercibida y eso que está justo debajo de la misma.

De hecho, nada más al entrar verán que tiene la misma superficie que la planta superior, pero con una altura lógicamente inferior sumado a las más de 400 columnas que van a encontrar en su interior que los va a sorprender, todo un mar de columnas que sostienen la Cripta bajo la Catedral creando un espacio muy, pero muy especial (y cabe resaltar que cincuenta de esas columnas pertenecen a la nave central y son monolíticas, es decir, de una sola pieza, y los capiteles de estas columnas son todos diferentes y evocan figuras bíblicas o relacionadas a la naturaleza, como así también y era lógico que no podía faltar, la figura de la Osa y el Madroño, símbolo por excelencia de Madrid). Adicionalmente, también la Cripta cumple una doble función aparte de ser un lugar para la oración, ya que es un panteón bastante grande considerado como el panteón de preferencia de la aristocracia y la burguesía madrileña,

y que ya son más de mil los que están enterrados allí. Y que si damos un paseo por sus pasillos (cosa que yo se los recomiendo) encontraremos enterramientos relativamente recientes, como el de Carmen Franco Polo, la hija de Francisco Franco, de diciembre de 2017.

Pero me faltó decirles que antes de entrar en la fachada de la Cripta destaca la triple puerta con arco de medio punto, donde se puede apreciar la imagen de la Almudena junto al Corazón de Jesús y al de San Isidro. Pero eso no es todo, porque allí encontraremos también pero ya adentro donde está el altar mayor, también nuevamente a la imagen de la Virgen de la Almudena que es réplica de la que se exhibe arriba en la Catedral. Y a su lado, el Sagrado Corazón de Jesús y el de San Isidro Labrador. También son de gran belleza las vidrieras, que dan luz a las veinte capillas que posee la Cripta. Pero de todas las joyas que veremos en su interior quizás la más importante de todas ellas es que allí se encuentra dentro de la Cripta de la Almudena a, la pintura original del siglo XIII de Nuestra Señora de la Virgen de la Flor de Lis (considerada la representación pictórica de la Virgen más antigua de Madrid).

Y como les estoy hablando de la Virgen de la Flor de Lis no puedo dejar de contarles que la teoría más extendida sobre el origen de esta pintura data, como ya les mencioné recién, del siglo XIII. De los tiempos del Rey Alfonso VI y de los tiempos de cuando los cristianos recuperaron Madrid de manos musulmanas. Y fue también en esos tiempos cuando el soberano encargó hacerla para que los cristianos volvieran a tener una figura de la Virgen para poder adorar, así que ésta se convirtió de este modo, en la primera imagen de culto del pueblo cristiano de Madrid. Pero la actual Cripta tiene su origen, su construcción, en el año 1868.

Ese año, el Ayuntamiento de Madrid derribó la Iglesia de Santa María la Real de la Almudena, situada en la misma calle Mayor donde hoy se encuentra precisamente el templo – cripta, y el diseño de la nueva cripta como parte de un nuevo proyecto para construir allí una gran catedral y basílica, fue obra del marqués de Cubas. Pero esta iglesia cripta original no nos olvidemos que tenía origen visigodo y fue la primera Iglesia de Madrid dedicada a la Virgen. Posteriormente, fue la Reina María de las Mercedes quién cedió un solar para la construcción de una nueva Iglesia y, tras su repentino fallecimiento, su viudo, el Rey Alfonso XII, tomó la iniciativa para construir el templo para la Virgen y dentro, un panteón para la difunta reina, así que

fue este monarca el que colocó la piedra fundacional en 1883. Finalmente, la construcción no se llegó a utilizar para tal fin, ya que en el año 1885, se funda en Madrid la Diócesis por el Papa León XIII, por lo que el marqués de Cubas modificó el diseño para adaptarlo a las nuevas dimensiones con orientación norte-sur como parte del conjunto que forma con el Palacio Real, y la iglesia pasa a ser Catedral y se decidió construir la Cripta con estilo neorrománico en sus bajos, modificando el proyecto en el año 1944. A mediados pero ya del siglo XX se creó una fundación para la culminación de las obras que se terminaron en 1992, y finalmente el templo fue consagrado por el Papa Juan Pablo II el 15 de junio de 1993.

Pero fue en el año 1911 que se abrió la Cripta al culto, mientras se seguía construyendo en la parte superior el resto de la Catedral. Pero si bien la Cripta como ya les dije tiene un estilo neorrománico, que es el estilo de la época que se dice que se encontró la imagen de la Virgen de la Almudena, encontraremos que el interior del templo principal, por su parte, que presenta un estilo neogótico, y la fachada de la entrada de la Cripta tiene otro diferente con un aspecto medieval con una triple puerta coronada por arcos de medio punto, como también ya les dije. Un dato que les estoy brindando la verdad muy curioso, por el hecho de encontrar tres estilos totalmente distintos y diferentes en una misma construcción. Y les doy un último dato antes de irme, la Cripta de la Catedral de la Almudena se puede visitar todos los días de la semana en el horario de 10.00 a 14.00 horas y de 16.30 a 20.00 horas, y dispone de audio guía gratuito en español, inglés, francés, y alemán por, si las quisieran volver a visitar o si nunca lo hicieron, porque esto significaría que les cautivó esta historia que les traje hoy.

Y colorín, colorado, hasta aquí hemos llegado, con esta nueva historia que les conté sobre los orígenes y las leyendas de los grandes monumentos de nuestra querida Madrid. Sólo espero que hayan disfrutado de su lectura, y les recuerdo que siempre pueden leer mis relatos turísticos no solamente en papel de este periódico, sino también en su versión digital por internet en <https://lgnmedios.com>.

Nos vemos pronto, en mi próxima publicación..



Andrés Cejas (guía turístico / móvil 652 836 010) (facebook: Andres Cejas Madrid y Alrededores/Instagram: reco-reelmunconandres)



LA GESTORÍA DE LEGANÉS

Plaza de España 20, 28912, Leganés

+50 AÑOS



Cuando en un momento difícil necesitas consejo profesional y lo tienes pero además recibes apoyo, ánimo e implicación es que estás ante un gran equipo en todos los sentidos. ¡Espero que estéis ahí mucho tiempo!



Profesionales, desde asesoramiento laboral, fiscal como jurídico. Buen trato, amabilidad, rapidez y eficacia, instalaciones luminosas y muy modernas. Gran trato profesional.



El trato por parte de las chicas de laboral ha sido excepcional, han llevado la jubilación de mi madre muy bien explicándole todo perfectamente. Para cualquier cosa ya tenemos gestoría donde ir. Muchas gracias.

916 93 55 16  
secretaria@gestoriamontero.es

WWW.GESTORIAMONTERO.ES





# UN NÚMERO PARA TODO Y PARA TODOS



**0 1 2**

**ATENCIÓN AL CIUDADANO**



012 A TU LADO DE APOYO  
**PSICOLÓGICO**



SERVICIO 24 HORAS  
**012 MUJER**



012 APOYO A LA  
**MATERNIDAD**

MÁS INFORMACIÓN



WhatsApp



Videollamada



Web App



Chatbot



**Comunidad  
de Madrid**



## El Atlético de Madrid vende la mayoría de sus acciones al fondo estadounidense Apollo



© Olé Fútbol Español

### Apollo adquiere la mayoría del Atlético de Madrid

El Atlético de Madrid ha confirmado la venta del 55% de su capital social al fondo Apollo Sports Capital, filial deportiva del gigante estadounidense Apollo Global Management. Con esta operación, Apollo se convierte en accionista mayoritario, aunque el club garantiza la continuidad del proyecto deportivo y de su actual estructura de gestión. Miguel Ángel Gil Marín y Enrique Cerezo seguirán como consejero delegado y presidente, manteniendo una participación minoritaria.

El acuerdo busca reforzar la estabilidad financiera del Atlético y permitir nuevas inversiones en cantera, infraestructuras y expansión internacional, sin modificar su identidad ni su modelo deportivo. Apollo, fundado en 1990 y con más de 840.000 millones de dólares en activos, es uno de los mayores fondos del mundo y tiene presencia global en ciudades como Londres, Fráncfort, Singapur y Hong Kong.

Según fuentes cercanas al club, la entrada del fondo aportará capital y experiencia en desarrollo comercial. La operación se inscribe en el creciente interés internacional por el fútbol europeo, visible en compras recientes de clubes como el Chelsea o el Milan. La directiva rojiblanca insiste en que el objetivo prioritario seguirá siendo mantener la competitividad deportiva y la estabilidad institucional.

## España sella su pase al Mundial 2026 pese al empate ante Turquía

### España sella su pase al Mundial 2026 con un empate ante Turquía

La Selección española certificó su clasificación para el Mundial 2026 tras empatar 2-2 frente a Turquía en el estadio de La Cartuja, un resultado que le otorgó el punto necesario para asegurar el liderato del grupo. Los tantos

de Dani Olmo y Mikel Oyarzabal permitieron cerrar la fase con éxito, aunque el equipo de Luis de la Fuente mostró menos solidez que en partidos anteriores, donde había encadenado cinco victorias sin encajar goles.

España comenzó dominando con claridad y se adelantó a los cuatro minutos con un gol de Olmo, oportuno para aprovechar un balón suelto en el área. A pesar del buen inicio, Turquía logró

empatar antes del descanso con una llegada aislada culminada por Deniz Güllü, castigando la falta de acierto española en varias ocasiones claras.

En la reanudación, el conjunto turco salió con más intensidad y dio la vuelta al marcador gracias a un disparo de Salih Özcan desde la frontal. La selección reaccionó pronto y Oyarzabal firmó el empate definitivo tras una jugada llena de rechaces y un des-

peje sobre la línea que no evitó el gol.

Pese a que el empate rompe la racha perfecta de victorias, España confirma su presencia en su decimotercer Mundial consecutivo. Las sensaciones finales son positivas por el objetivo cumplido, aunque quedan por ajustar algunos desajustes defensivos que deberán corregirse antes de afrontar la cita mundialista.



© EFE

## El Bernabéu hace historia con el primer partido oficial de la NFL en España



© El Mundo

### Un evento histórico para Madrid

El Estadio Santiago Bernabéu acogió por primera vez en España un partido oficial de la NFL, convirtiéndose en el epicentro de uno de los espectáculos deportivos más seguidos del mundo. Casi 80.000 personas, más de la mitad extranjeras, llenaron el recinto para presenciar el duelo entre los Miami Dolphins y los Washington Commanders, que terminó con un ajustado 16-13 tras casi cuatro horas de juego, incluida una prórroga.

El evento comenzó con la exhibición de una bandera gigante de España y otra de Estados Unidos, acompañadas por los himnos de ambos países. La celebración, diseñada al más puro estilo de la Super Bowl, ofreció actuaciones de Daddy Yankee y Bizarrap, además de un homenaje a la Unidad Militar de Emergencias (UME) y un espectacular despliegue de fuegos artificiales. La presi-

denta madrileña Isabel Díaz Ayuso y el alcalde José Luis Martínez-Almeida, impulsores de que Madrid acogiera el encuentro, pisaron el césped antes del inicio del partido.

Durante toda la jornada, los alrededores del estadio vivieron un ambiente festivo y multitudinario. Los asistentes destacaron la calidad del espectáculo y expresaron su deseo de que la capital vuelva a acoger futuros encuentros. La afluencia internacional, la organización del evento y su impacto mediático reforzaron la posición de Madrid como sede potencial para grandes citas deportivas globales.

El comisionado de la NFL, Roger Goodell, celebró la acogida y aseguró que la liga regresará a España, destacando la calidad del Bernabéu como "estadio de clase mundial". El exjugador Jonathan Vilma también elogió el ambiente y la respuesta del público, subrayando la importancia de acercar el fútbol americano a nuevas audiencias y valorando la modernización del recinto madrileño.

LGN MEDIOS

ANÚNCIATE AQUÍ

DÓNDE TU PUBLICIDAD VALE MÁS POR MENOS


www.lgnmedios.com

marketing@grupoem.info | 676 35 27 60

MÁS DE 200.000 PERSONAS







# ¿TE DESNUDARÍAS DELANTE DE ELLOS?

Si no lo haces en la vida real,  
no lo hagas en tu “contenido exclusivo” online.  
**No sabes quién lo ve ni dónde puede acabar.**

**EL “CONTENIDO EXCLUSIVO” NO TE DA CONTROL. TE LO QUITA.**



**Comunidad  
de Madrid**





GRUPO EM  
INMOBILIARIA

# SANTA LUCÍA

8 viviendas en La Fortuna (Leganés)

Cl. de Sta. Lucía, 7, 28917 La Fortuna, Leganés



- ✓ Amplias terrazas panorámicas. Piscina comunitaria y zona de juegos para el disfrute de toda la familia.
- ✓ Plaza de garaje y trastero incluidos en todas las viviendas.

Desde

**272.992€**



49-95m<sup>2</sup>



1



1 y 2



1, 2 y 3



Oficina Comercial:

**C/ Getafe 3, 28912, Leganés, Madrid**



**grupoeminmobiliaria@grupoem.info**



**www.grupoeminmobiliaria.com**



**91 689 62 34**